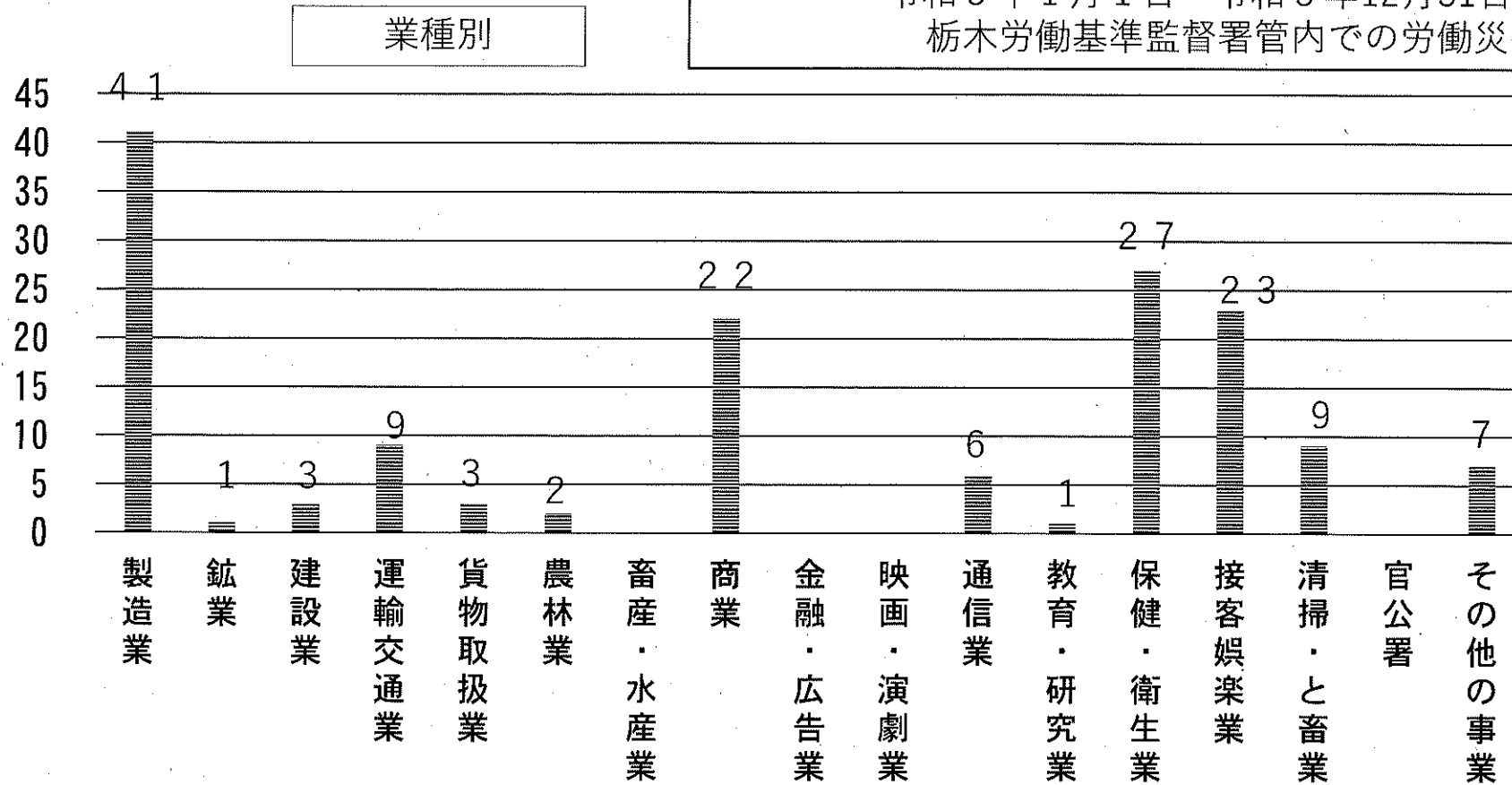


# 転倒災害の発生状況について（その1）

栃木労働基準監督署

※これから先の統計資料はすべて、新型コロナウイルス感染症関係を除く。

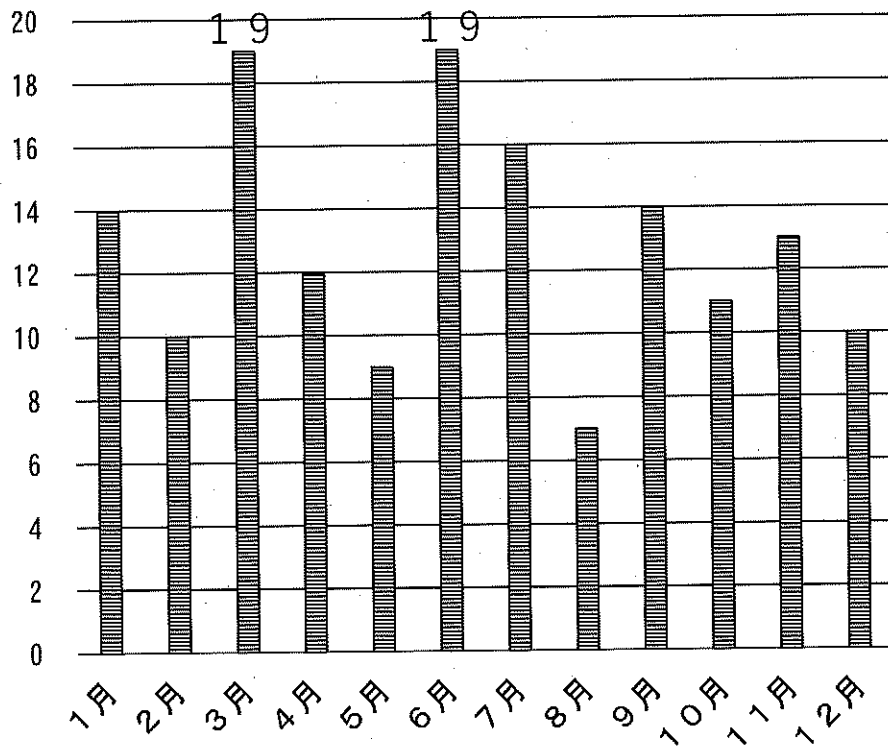
令和5年1月1日～令和5年12月31日まで  
栃木労働基準監督署管内での労働災害



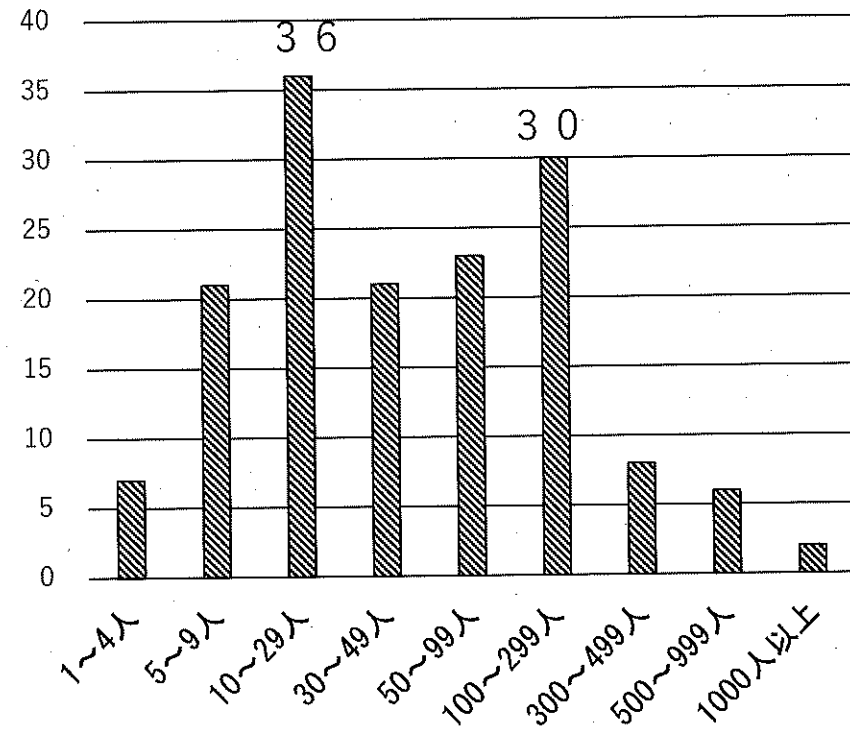
# 転倒災害の発生状況について（その2）

令和5年1月1日～令和5年12月31日まで  
栃木労働基準監督署管内での労働災害

発生月別

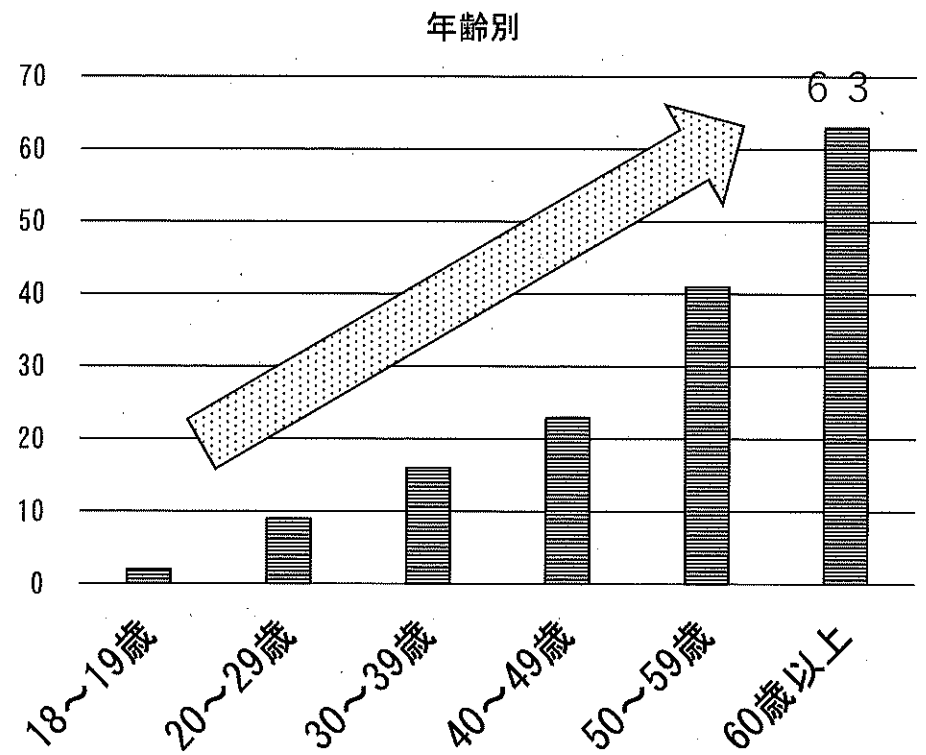
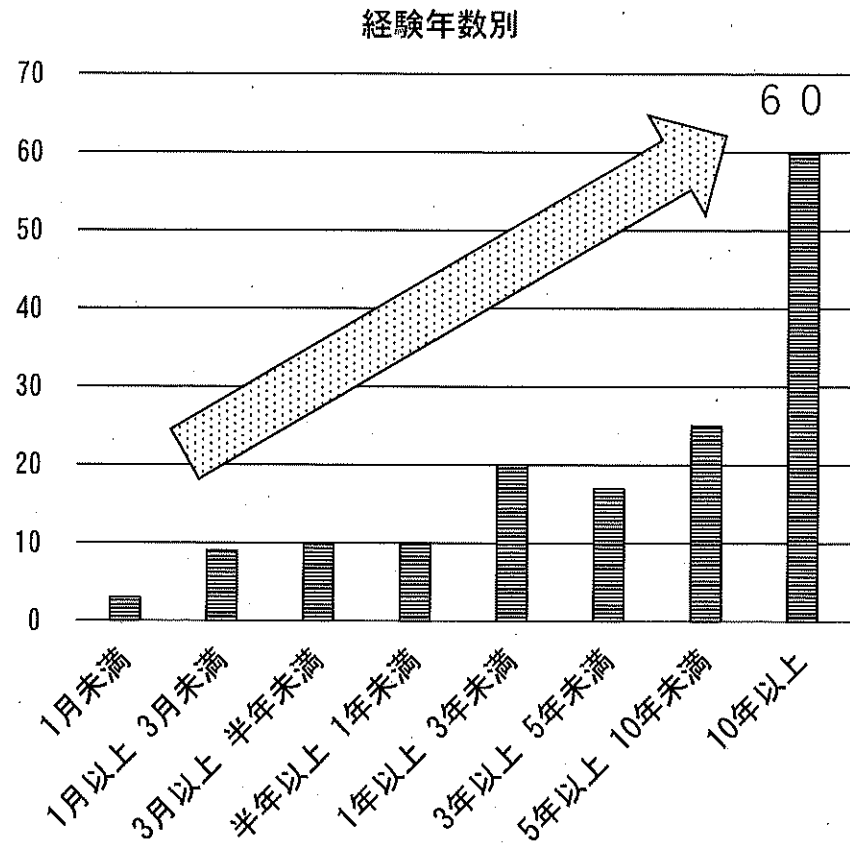


規模別（労働者数）



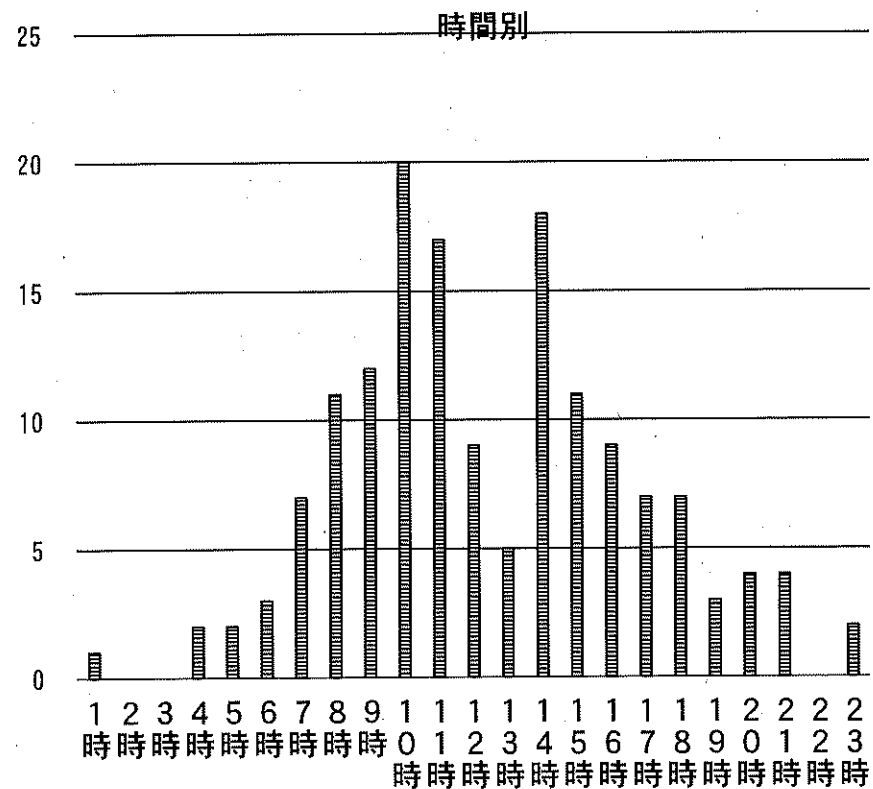
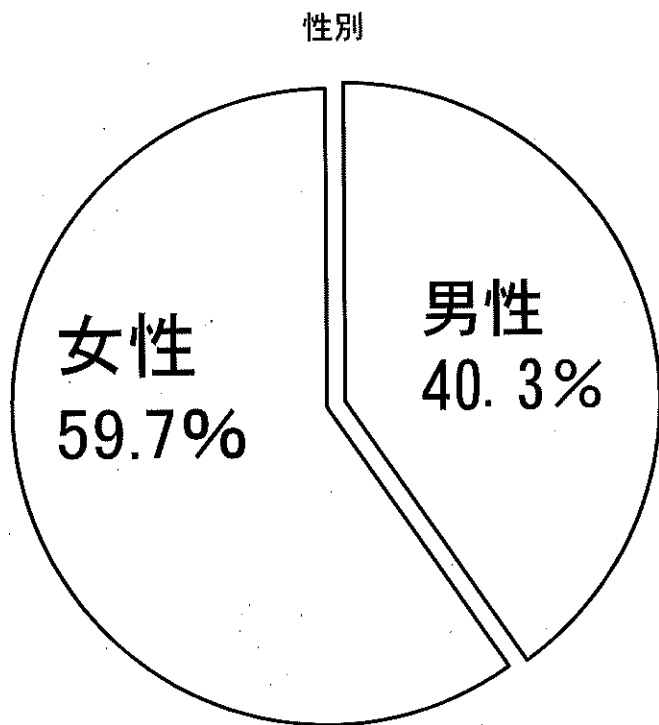
# 転倒災害の発生状況について（その3）

令和5年1月1日～令和5年12月31日まで  
栃木労働基準監督署管内での労働災害



# 転倒災害の発生状況について（その4）

令和5年1月1日～令和5年12月31日まで  
栃木労働基準監督署管内での労働災害



# 転倒災害の予防に向けて

## ●転倒災害の発生傾向

- ①高年齢・経験年数が多い
  - ②女性の方が多い
  - ③全時期で発生しているが、3月・6月に多い
- ⇒今からできる対策を！！

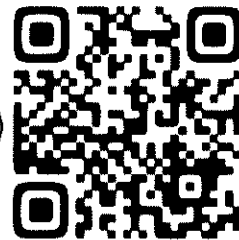
栃木労働局

ないっす

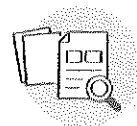
# ころばNiceとちぎ

無理なく  
できる!!

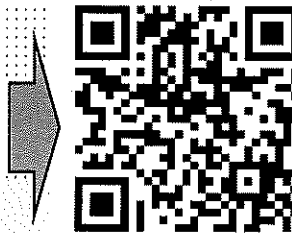
## 転倒予防体操



A ない声かけ運動！ R6



＝ 労働災害事例 ＝



様々な場面で発生するヒヤリ・ハット事例をイラスト付きで紹介합니다。(全441件 令和6年4月26日 20件追加)

令和6年度 安全週間 災害発生の現状

# ころばNiceとちぎ転倒予防体操

栃木県内で『転倒災害』は、**最も発生している労働災害**です。  
また、転倒災害の約**7割は50代以上**の労働者層（特に**女性**）で発生しています。

転倒災害の原因には「ハード面」、「意識面」のほか、「**体力・筋力面**」も大きな原因の一つとなります。

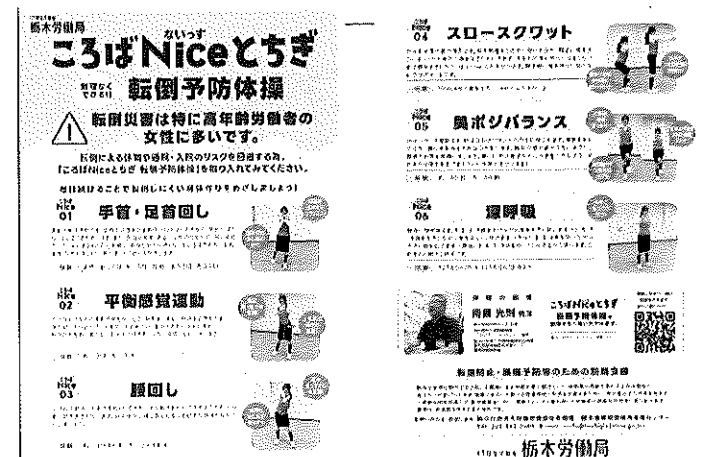
そこで、転倒災害が多く発生している50代以上の方でも無理なく体力・筋力を維持できる体操動画を栃木県理学療法士会のご協力のもと作成いたしました！

## Aない声かけ運動R6

危ない行動が、時間等により「慌てる」「焦る」そして、なれた行動に対する「あなどる」といった行動を起こさないように声を掛け合う運動です。

転倒災害・動作の反動といった、行動災害を減少させる取り組みを行っていきましょう！

令和6年度 安全週間 災害発生の現状



# 労働災害事例 : 職場のあんぜんサイト

労働災害の発生事例について、ヒヤリハットと実際の労働災害の事例をまとめたサイトになっています。

検索することで、類似の業種・危険な機械による労働災害の事例が見られます。

また、各種教材・ツールでは、YouTubeでの動画も見ることができるため、教育・研修に使用できます！

厚生労働省

職場の安全を応援する情報発信サイト/

## 職場のあんぜんサイト

HOME お問い合わせ サイトマップ  検索

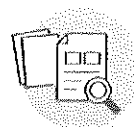
労働災害統計

労働災害事例

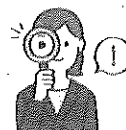
各種教材・ツール

化学物質

ホーム > 労働災害事例 > ヒヤリハット事例一覧



### 労働災害事例



様々な場面で発生するヒヤリハット事例をイラスト付きで紹介します。(全441件 令和6年4月26日 20件追加)

令和6年度 安全週間 災害発生の現状

ヒヤリハット事例

## ヒヤリ・ハット事例

トラック荷台上で鋼材に掛けていたシートを剥がす作業中、雨で濡れた鋼材の上で足が滑り転倒しそうになった

### 業種

道路貨物運送業

### 作業の種類

トラックからの荷降ろし準備

### ヒヤリ・ハットの状況

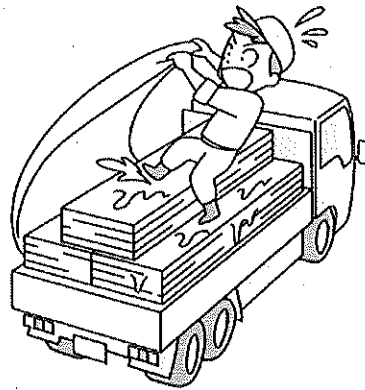
配送先工場で鋼材を降ろす前準備として、トラック荷台に上がり、鋼材に掛けていたシートを剥がす作業中、雨で濡れた鋼材の上で足（安全靴）が滑り転倒し、トラック荷台から転落しそうになった。安全帯を着用していたので転落しなかった。

### 原因

足元の注意不足（雨で濡れた鋼材は滑りやすいことの考慮が不足）

### 対策

安全帯の着用（トラックの荷台での作業では、安全帯を着用しないことが多いが、荷台からの転落防止のため、安全帯の着用が必要）



拡大図

## ヒヤリ・ハット事例

両手に荷物を持って雪道を歩行中、滑って転倒しそうになった

### 業種

卸売り業

### 作業の種類

運搬

### ヒヤリ・ハットの状況

右手にバッグ、左手に段ボール箱を持ちながら、事務所から駐車場に向かって平坦な雪道を歩いている途中、雪の下の路面は前日からの雪で凍結しており、足を滑らせ仰向けに転倒しそうになった。

### 原因

雪の下の路面が凍結していることをよく確認せずに、雪道を歩いた。

### 対策

雪の下の路面は凍結して滑りやすくなっているため、積雪が少ないときは路面の凍結状態をよく確認して注意して歩くことが大切である。

両手に荷物を持っているときに滑って転ぶと、体制を整えることができないため、大怪我を負うおそれがある。



拡大図

上記二つは、どちらも、職場のあんぜんサイトから引用。

[https://anzeninfo.mhlw.go.jp/hiyari/hiy\\_0380.html](https://anzeninfo.mhlw.go.jp/hiyari/hiy_0380.html)

[https://anzeninfo.mhlw.go.jp/hiyari/hiy\\_0376.html](https://anzeninfo.mhlw.go.jp/hiyari/hiy_0376.html) 安全週間 災害発生の現状



令和5年 事故の型別・起因物別 労働災害発生状況(全産業:確定値)

栃木労働基準監督署

	原動機	動力伝導機構	木材加工用機械	建設機械等	金属加工用機械	一般動力機械	車両系木材伐出機械等	動力クレーン等	動力運搬機	乗物	圧力容器	化学設備	溶接装置	炉、窯等	電気設備	人力機械工具等	用具	その他の装置、設備	仮設物、建築物、構築物等	危険物、有害物等	材料	荷	環境等	その他の起因物	起因物なし	分類不能	合計	構成比(%)
墜落・転落				2				43	1							31	3	55		1	1	1				138	19.7%	
転倒								1	3	4					3	10	6	7	103			7	4	1	5	154	22.0%	
激突						1		1	9	3				1	5	2	7	12		1	4					46	6.6%	
飛来・落下					3	2		2								3	4		1		14	3	2			34	4.9%	
崩壊・倒壊								1		1					1	4		1		3	5	2				18	2.6%	
激突され			1	1	1	1			6	4					4	1	1	1			2	2				25	3.6%	
挟まれ巻き込まれ	4		2	11	21		5	24				1	1		8	5	2	2		7	2	1				96	13.7%	
切れ・こすれ		4			5	9									10	1	1			5		1			1	37	5.3%	
踏み抜き																											0	0%
おぼれ																											0	0%
高温・低温						1				1			1	4	1	1	1	2			3		1				16	2.3%
有害物													1							3							4	0.6%
感電																											1	0.1%
爆発													1														2	0.3%
破裂													1	1													2	0.3%
火災																											0	0%
交通事故(道路)								8	14							2											24	3.4%
交通事故(他)																											0	0%
動作反動								4							4	3		12		4	18	1		52		98	14.0%	
その他																						6	1	1			8	1.1%
分類不能																											0	0%
合計		4	5	5	20	35	10	97	28				5	7	4	48	58	23	187	3	38	42	21	2	58	1	701	
構成比(%)	0%	0.6%	0.7%	0.7%	2.9%	5.0%	0%	13.8%	4.0%	0%	0%	0.7%	1.0%	0.6%	6.8%	8.3%	3.3%	26.7%	0.4%	5.4%	6.0%	3.0%	0.3%	8.3%	0.1%		100%	

令和5年 事故の型別・起因物別 労働災害発生状況(製造業:確定値)

栃木労働基準監督署

	原動機	動力伝導機構	木材加工用機械	建設機械等	金属加工用機械	一般動力機械	車両系木材伐出機械等	動力クレーン等	動力運搬機	乗物	圧力容器	化学設備	溶接装置	炉、窯等	電気設備	人力機械工具等	用具	その他の装置、設備	仮設物、建築物、構築物等	危険物、有害物等	材料	荷	環境等	その他の起因物	起因物なし	分類不能	合計	構成比(%)
墜落・転落								2								6		15								23	10.8%	
転倒							1								3	2	2	2	26			4		1		41	19.0%	
激突						1	1	1						1	1	1	2	2			1	1				12	5.6%	
飛来・落下					3	2	1										3		1		6	1				17	7.9%	
崩壊・倒壊							1										1				3	1				6	2.8%	
激突され					1		1								2	1	1					1				7	3.2%	
挟まれ巻き込まれ	1				10	18	4	12					1	1	2	2	1				3					55	25.5%	
切れ・こすれ		3			5	6										3		1			2					20	9.3%	
踏み抜き																												0%
おぼれ																												0%
高温・低温						1								2							1						4	1.9%
有害物													1							2							3	1.4%
感電																											1	0.5%
爆発													1														2	0.9%
破裂													1	1														0%
火災																												0%
交通事故(道路)								1	1																	2	0.9%	
交通事故(他)																												0%
動作反動								2								2			2	2	4			10		10	4.6%	
その他																								1		13	6.0%	
分類不能																												0%
合計		1	3		19	28		8	19	1			4	5	3	12	16	7	46	2	18	12		12		216		
構成比(%)	0%	0.5%	1.4%	0%	8.8%	13.0%	0%	3.7%	8.8%	0.5%	0%	0%	1.9%	2.3%	1.4%	5.6%	7.4%	3.2%	21.3%	0.9%	8.3%	5.6%	0%	0%	5.6%	0%		100%

令和5年 事故の型別・起因物別 労働災害発生状況(道路貨物・陸上貨物運送業:確定値)

栃木労働基準監督署

	原動機	動力伝導機構	木材加工用機械	建設機械等	金属加工用機械	一般動力機械	車両系木材伐出機械等	動力クレーン等	動力運搬機	乗物	圧力容器	化学設備	溶接設備	圧縮機等	電気設備	人力機械工具等	用具	その他の装置、設備	仮設物、建築物、構築物等	危険物、有害物等	材料	荷	環境等	その他の起因物	起因物なし	分類不能	合計	構成比(%)
墜落・転落								24									4	1	9			1				39	43.3%	
転倒								1								1	2		7							11	12.2%	
激突								4														1				5	5.6%	
飛来・落下																						1				1	1.1%	
崩壊・倒壊																	1					1				2	2.2%	
激突され								1								1										2	2.2%	
挟まれ巻き込まれ					1			3								2					1					7	7.8%	
切れ・こすれ						1										1					1					3	3.3%	
踏み抜き																												0%
おぼれ																												0%
高温・低温																												0%
有害物																												0%
感電																												0%
爆発																												0%
破裂																												0%
火災																												0%
交通事故(道路)								5	3																	8	8.9%	
交通事故(他)																												0%
動作反動								1									1		4			5		1		12	13.3%	
その他																												0%
分類不能																												0%
合計					1	1		39	3							5	8	1	20		2	9			1	90		
構成比(%)	0%	0%	0%	0%	1.1%	1.1%	0%	43.3%	3%	0%	0%	0%	0%	0%	0%	5.6%	8.9%	1.1%	22%	0%	2.2%	10.0%	0%	0%	1.1%	0%	100%	

令和5年 事故の型別・起因物別 労働災害発生状況(社会福祉施設:確定値)

栃木労働基準監督署

	原動機	動力伝導機構	木材加工用機械	建設機械等	金属加工用機械	一般動力機械	車両系木材伐出機械等	動力クレーン等	動力運搬機	乗物	圧力容器	化学設備	溶接装置	炉、窯等	電気設備	人力機械工具等	用具	その他の装置、設備	仮設物、建築物、構築物等	危険物、有害物等	材料	荷	環境等	その他の起因物	起因物なし	分類不能	合計	構成比(%)
墜落・転落																	2	1	3							6	9.2%	
転倒																		2	14				1	2		19	29.2%	
激突																1	2									3	4.6%	
飛来・落下																											0.0%	
崩壊・倒壊																											0.0%	
激突され										3													1			4	6.2%	
挟まれ巻き込まれ																											0.0%	
切れ・こすれ																											0.0%	
踏み抜き																											0.0%	
おぼれ																											0.0%	
高温・低温																	1				1					2	3.1%	
有害物																											0.0%	
感電																											0.0%	
爆発																											0.0%	
破裂																											0.0%	
火災																											0.0%	
交通事故(道路)										1																1	1.5%	
交通事故(他)																											0.0%	
動作反動																			2			2			25	29	44.6%	
その他																							1			1	1.5%	
分類不能																											0.0%	
合計										4						1	3	5	19		1	2	1	2	27	65		
構成比(%)	0%	0%	0%	0%	0%	0%	0%	0%	0%	6.2%	0%	0%	0%	0%	0%	1.5%	4.6%	7.7%	29.2%	0%	1.5%	3.1%	1.5%	3.1%	41.5%	0%	100%	

令和5年 業種別・年齢別 労働災害発生状況(確定値)

栃木労働基準監督署

		15~17歳	18~19歳	20~29歳	30~39歳	40~49歳	50~59歳	60~69歳	70歳以上	合計	構成比(%)
業種	製造業		3	37	34	40	61	26	15	216	30.8%
	鉱業			1	2	2	2	2	1	10	1.4%
	建設業	1		7	13	13	14	7	3	58	8.3%
	運輸交通業			8	8	17	32	15	3	83	11.8%
	貨物取扱業				1	6	4			11	1.6%
	農林業			1	3	1	1	3	1	10	1.4%
	畜産・水産業							1		1	0.1%
	商業		4	14	15	18	21	23	12	107	15.3%
	金融・広告業								1	1	0.1%
	通信業				3	3	5	2		13	1.9%
	教育・研究業					2	3	1		6	0.9%
	保健・衛生業			8	17	17	19	14	9	84	12.0%
	接客娯楽業		1	7	8	5	10	10	7	48	6.8%
	清掃・と畜業			1	4	4	5	8	4	26	3.7%
	官公署				1					1	0.1%
その他の事業			3	1	2	4	10	6	26	3.7%	
合計	1	8	87	110	130	181	123	61	701		
構成比(%)	0.1%	1.1%	12.4%	15.7%	18.5%	25.8%	17.5%	8.7%		100%	

令和5年 業種別・事故の型別 労働災害発生状況(確定値)

栃木労働基準監督署

業種	墜落、	転倒	激突	飛来、	崩壊、	激突	はさま	切れ、	高温・低	有害物	爆発	破裂	交通事	動作の反	その他	合計	構成比(%)
	転落			落下	倒壊	され	れ、巻き	こすれ	温の物と	等との			故(道	動、無理			
製造業	23	41	12	17	6	7	55	20	4	3	1	2	2	22	1	216	30.8%
鉱業	2	1	1				6									10	1.4%
建設業	21	3	4	7	1	4	12	2	2					1	1	58	8.3%
運輸交通業	36	9	5	1	1	1	7	2					8	13		83	11.8%
貨物取扱業	3	3	1		1	1		1						1		11	1.6%
農林業	1	2			1		2	1						3		10	1.4%
畜産・水産業	1															1	0.1%
商業	26	22	7	8	2	3	7	1	2				6	19	4	107	15.3%
金融・広告業	1															1	0.1%
通信業	1	6	1		1								4			13	1.9%
教育・研究業	2	1				1		1						1		6	0.9%
保健・衛生業	10	27	5			4	1	1	2				1	32	1	84	12.0%
接客娯楽業		23	2		3	1	2	4	6				1	5	1	48	6.8%
清掃・と畜業	5	9	4		2	1	2	1		1				1		26	3.7%
官公署			1													1	0.1%
その他の事業	6	7	3	1		2	2	3					2			26	3.7%
合計	138	154	46	34	18	25	96	37	16	4	1	2	24	98	8	701	
構成比(%)	19.7%	22.0%	6.6%	4.9%	2.6%	3.6%	13.7%	5.3%	2.3%	0.6%	0.1%	0.3%	3.4%	14.0%	1.1%		

令和5年 業種別・経験別 労働災害発生状況(確定値)

栃木労働基準監督署

	10年以上	5年以上 10年未満	3年以上 5年未満	1年以上3 年未満	半年以上 1年未満	3月以上 半年未満	1月以上 3月未満	1月未満	合計	構成比 (%)	
業種	製造業	71	30	19	41	19	15	18	3	216	30.8%
	鉱業	1	3		4	1	1			10	1.4%
	建設業	30	9	4	7	2	4	1	1	58	8.3%
	運輸交通業	33	10	9	16	6	2	6	1	83	11.8%
	貨物取扱業	2	4	1	1			2	1	11	1.6%
	農林業	1		1	2	4		1	1	10	1.4%
	畜産・水産業		1							1	0.1%
	商業	34	16	14	16	15	6	6		107	15.3%
	金融・広告業	1								1	0.1%
	通信業	7	3	1	1		1			13	1.9%
	教育・研究業	3	2	1						6	0.9%
	保健・衛生業	22	25	6	12	6	5	7	1	84	12.0%
	接客娯楽業	14	7	5	10	4	1	6	1	48	6.8%
	清掃・と畜業	9	5	1	8			2	1	26	3.7%
	官公署							1		1	0.1%
	その他の事業	10	3	2	6		3	2		26	3.7%
合計	238	118	64	124	57	38	52	10	701		
構成比(%)	34.0%	16.8%	9.1%	17.7%	8.1%	5.4%	7.4%	1.4%		100%	

